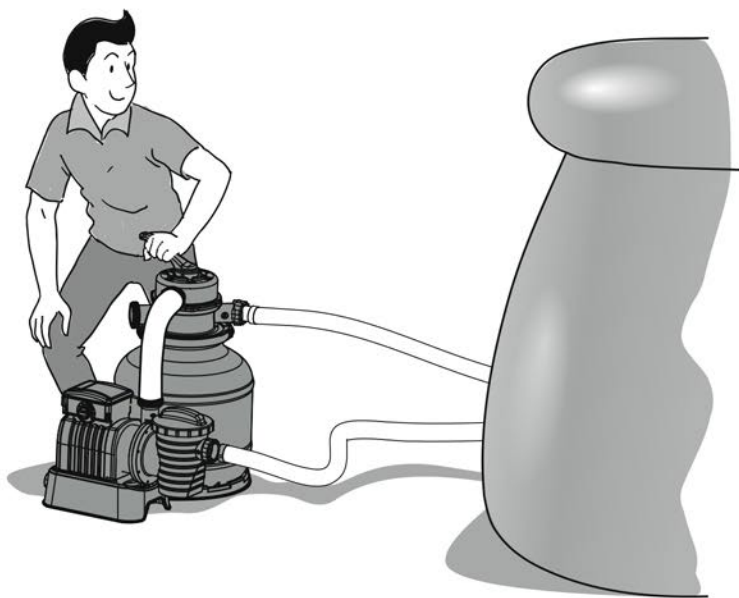


Bestway

מדריך למשתמש
FLOWCLEAR™
משאבת חול
דגם: **#58497**
Hmax 1.5m



המשאבה לא מיועדת לשימוש מסחרי.
יש לנתק את המשאבה לתקופת החורף ולאחסן אותה במקום סגור ויבש.
שימוש במשאבה בתקופת החורף יפר את האחריות עליה

303021216268

אזהרה

הוראות בטיחות


הוראות בטיחות חשובות, קראו ועקבו אחר כל הוראות הבטיחות שמרו מדריך זה לשימוש עתידי

- כאשר מתקינים ומשתמשים במוצר חשמלי זה, יש לנקוט באמצעי בטיחות בסיסיים. כמו כן יש לקרוא להבין ולעקוב אחר ההנחיות הבאות.
- אזהרה:** בכדי להפחית כל סיכון לפציעה, אסור לאפשר לילדים להשתמש במוצר זה אלא אם הם נתונים תחת השגחה כל הזמן.
- אזהרה - סכנת התחשמלות -** משאבת החול חייבת להיות מחוברת אך ורק למקור מתח תקיני ובטוח המגובה על ידי ממסר פחת שנתוניו לא עולים מעל 30mA.
- אזהרה - סכנת התחשמלות -** אסור להפעיל את משאבת החול כאשר ישנם אנשים בבריכה. יש לנמנע גישה של אנשים לבריכה במידה ומשאבת החול נשברה או נמצאה פגומה. אסור לטמון את הפתיל המזין (כבל החשמל) בתוך האדמה. יש למקם את הפתיל המזין (כבל החשמל) במקום בו לא יפגע על ידי מכסחות דשא או כלי עבודה אחרים המיועדים לטיפול בקרקע ו/או בצמחיה.
- אזהרה -** במידה והפתיל מזין (כבל החשמל) נפגע, יש לפנות אל מרכז השירות או לחשמלאי מוסמך ו/או לכל נציג מוסמך מטעם היצרן, בכדי להפחית את הסיכון להתחשמלות.
- סכנת התחשמלות. השימוש במשאבת החול עם מקור מתח חשמל שאינו תואם לדרישות היצרן הוא מסוכן ועלול לפגוע לצמיחות במשאבת החול.
 - אסור להשתמש בכבל מאריך, אסור להשתמש במחברים, מתאמים לתקע מדגם כלשהו. אין להסיר את נקודת ההארקה, לשנות את תקע החשמל ו/או לשנות את המאפיינים של התקע מכפי שנקבעו על ידי היצרן.
- קרא את ההוראות לפני השימוש במכשיר והתקנה / הרכבה מחדש בכל פעם.
- במידה ומאבדים מדריך זה, יש ליצור קשר עם Bestway או חפש אותה באתר: www.bestwaycorp.com
 - על מכשירים חשמליים לעמוד בכללי החיווט הבין לאומיים ובתקנים המקומיים. יש להתייעץ עם חשמלאי מוסמך בכל שאלה.
- אזהרה:** אסור לחבר או לנתק את תקע החשמל כאשר הידיים רטובות.
- זהירות: מסנן חול זה מיועד לשימוש בבריכות הניתנות לאחסון בלבד, בריכות המיועדות להתקנה ופירוק בכל עונה. משאבה זו אינה מיועדת לבריכות המותקנות באופן קבוע. משאבה זו יכולה לשמש ילדים מגיל 8 ומעלה ואנשים עם יכולות פיזיות, חושיות או נפשיות מופחתות או חוסר ניסיון וידע אלא אם הם תחת פיקוח ו/או ניתנה להם הדרכה לגבי השימוש במכשיר בצורה בטוחה והם מבינים את הסכנות הכרוכות בחשמל ו/או במכשירים חשמליים. ילדים לא ישחקו במכשיר.
- ניקוי ותחזוקת המשאבה חייבים להתבצע על ידי מבוגר מעל גיל 18 אשר מכיר את הסיכון הכרוך בטיפול במכשירים חשמליים.
- הערות:
- יש להתקין את משאבת החול על קרקע יציבה וישרה. יש לודא שמשאבת החול נמצאת במרחק של לפחות 2 מטר מדופן הבריכה. יש שמור מרחק גדול ככל האפשר מהבריכה. משאבת החול תמוקם על מפלס זהה למפלס תחתית הבריכה.
 - שימו לב לכך שמשאבת החול תהיה במקום מאורור כל הזמן, וכך שתהיה גישה נאותה לניקוז ו/או תחזוקה. לעולם אין להתקין את משאבת החול באזור שעלול לצבור מים, או על שביל הליכה שבו תהיה תנועה של הולכי רגל.
 - תקע החשמל חייב להיות נגיש לאחר התקנת הבריכה. מיקום תקע משאבת החול יהיה לפחות 3.5 מ' מהבריכה.

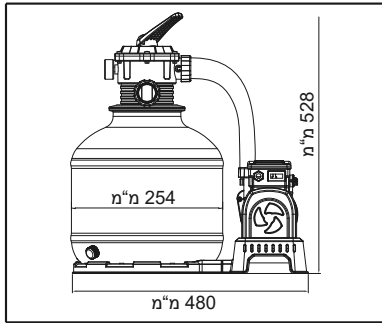
- תנאים אטמוספריים עשויים להשפיע על הביצועים ואורך החיים של מסנן החול; יש לנקוט אמצעי זהירות נאותים כדי להגן על משאבת החול כדי למנוע בלאי מיותר שעלול להתרחש בתקופות של מזג אוויר קר או חם ו / או חשיפה ישירה לשמש.
- בדוק ואמת שכל הרכיבים של מסנן חול קיימים לפני ההתקנה והשימוש. הודע ל-Bestway בכתובת שירות הלקוחות הרשומה במדריך זה על חלקים פגומים או חסרים בעת הרכישה.
- אל תאפשר לילדים או למבוגרים להישען או לשבת על המכשיר.
- אסור להוסיף כימיקלים למסנן החול ובאף אחד ממרכיביו.
- כאשר משתמשים במוצרים כימיים לניקוי מי הבריכה, מומלץ ללנצל את זמן הסינון המינימלי לשמירה על בריאותם של השחיינים, אשר תלוי בעמידה בתקנות הבריאות.
- רק חוברת ההדרכה המסופקת עם משאבה זו או שצוינה על ידי היצרן תשמש להתקנת המוצר.
- חיוני לבדוק שפתחי היניקה אינם חוסמים.
- יש לכבות את המשאבה כאשר מתבצעת כל פעולת תחזוקה בה.
- פיקוח באופן קבוע על רמת סתימת הסינון.
- בדיקה שבועית מומלצת לשטיפה חוזרת או לניקוי. מומלץ לבצע פעולת סינון יומית מינימלית של 8 שעות על מנת להבטיח מים ברורים צלולים.
- חיוני לשנות כל אלמנט פגום או קבוצת אלמנטים בהקדם האפשרי. השתמש רק בחלקים שאושרו על ידי האחראי על השקת המוצר.
- כל המסננים ומדיות הסינון ייבדקו באופן קבוע כדי להבטיח כי אין הצטברות של דריטוס ובכך למנוע סינון טוב. סילוק כל אמצעי הדבק המסנן המשמש צריך להיות גם בהתאם לתקנות / חקיקה רלוונטיות.
- יש לזכור את כל דרישות הבטיחות וההמלצות המתוארות במדריך. במקרה של ספק במשאבה או בהתקני זרימה כלשהם, צור קשר עם מתקין מוסמך, או ליצרן / יבואן / מפיץ. מתקן זרימת המים יעמוד בתקנות האירופיות כמו גם הלאומיות / המקומיות, במיוחד כאשר מדובר בבעיות חשמל. כל שינוי במיקום השסתום, גודל המשאבה, גודל הסורג יכול לגרום לשינוי בזרימה וניתן להגדיל את מהירות היניקה.
- מוצר זה אינו מיועד לשימוש מסחרי.
- אנא קרא את הוראות ההוראות בזהירות ושמור אותה לעיון עתידי.
- שמור הוראות אלה נקיין ותחזוקת המשאבה ייעשו על ידי מבוגר בגיל מעל 18 שנה אשר בקיא בכל הקשור לזהירות בטיפול במוצרים חשמליים ומודע לסכנות הכרוכות בכך.
- הערות:
- יש למקם את המשאבה על קרקע יציבה, מפולסת ובמקום אשר לא יצטברו בו מים ובמרחק של לפחות 2 מטר מהבריכה.
- יש לשים לב למיקום הבריכה ולהתקין את המשאבה כך שתהיה תנועת אוויר לצורך צינון המשאבה. כמו גם שיהיה פתח ניקוז שיוכל לקלוט כמות גדולה של מים במידת הצורך.
- יש למקם את המשאבה כך שלא תהיה במעבר או במקום בו ישנה תנועה של הולכי רגל.
- חשוב כי לאחר ההתקנה של המשאבה הגישה לתקע החשמל תהיה חופשיה ונגישה. מיקום שקע החשמל יהיה לפחות 4 מטר מהבריכה.

- תנאים סביבתיים בהם מזג האוויר עלולים להשפיע על תפקוד המשאבה, יש להמנע מלשהתקין את המשאבה תחת קרינת שמש ישירה, יש לשים לב לשינויים החלים כל המשאבה וחלקיה, ולהחליפם המידת הצורך. באחד ממרכזי השרות ובחלפים מקוריים של היצרן.
- לבדוק את כל חלקי המשאבה ולוודא שלא חסר דבר לפני השימוש. יש לדווח על כל חלק חסר ו/או לא תקין לאחד ממרכזי השרות של BESTWAY בישראל.
- יש להחליף ו/או להשלים את החלק הנחוץ במייד. אין להפעיל את המשאבה כאשר חסרים חלקים. יש להשתמש אך ורק בחלקים מקוריים מתוצרת BESTWAY.
- אסור לאפשר לילדים ו/או מבוגרים להשען או לשבת על המשאבה או אחד מחלקיה.
- אסור להכניס כימיקלים לתוך המשאבה או אחד מחלקיה.
- כאשר משתמשים בכימיקלים בכדי לחטא את מי הבריכה, מומלץ להתייחס למשך זמן מינימלי הנחוץ לצורך סחרור המים בבריכה לאחר הוספת הכימיקלים ולפני השימוש בבריכה. וזאת בכדי לשמור על בטיחות ושלום המתרחצים ומניעת מגע שלהם בריכוז גדול של כימיקלים במים.
- יש להשתמש בחול המוגדר על פי הוראות היצרן.
- יש לוודא כי פתחי היניקה בדופן הבריכה לא חסומים וכי יש מעבר מים חופשי במערכת.
- חובה להפסיק את פעולת המשאבה ולנתק אותה מהחשמל בזמן טיפול ותחזוקה שלה.
- יש לבדוק את מד הלחץ בתדירות ולוודא כי הוא נמצא בטווח הירוק.
- יש לבצע את פעולת ה-BACKWASH אחת לשבוע באופן קבוע. יש להפעיל את המשאבה לפחות 8 שעות כאשר הן מחולקות בהמלך היממה.
- אסור להפעיל את המשאבה כאשר ישנם רוחצים בבריכה.
- במידה וישנו חלק שניזוק לאחר שימוש במשאבה יש לרכוש חלק מקורי חליפי מהר ככל שניתן.
- יש לבדוק את קצב זרימת המים באופן קבוע ולוודא כי אין חסימה.
- יש להקפיד ולשמור על נוהלי בטיחות סדירים, דרישות לבטיחות והמלצות. במידה ויש ספק או שאלות יש לפנות אל אחד ממרכזי השרות לצורך הבהרות.
- **אין להשתמש במשאבה זו למטרות מסחריות**
- יש לנתק את המשאבה בתקופת החורף ולאחסנה בתוף מבנה סגור ויבש.**
- שמרו מדריך זה לשימוש עתידי לצורך הרכבה חוזרת של הבריכה בעונות הבאות.**
- פעולות התחזוקה למשאבה יבוצעו על ידי מבוגר בגיל 18 ומעלה המודע לסכנות הכרוכות בחשמל.**

השלכת המוצר

משמעות של פח האספה המחוק:  אין להשליך מכשירים חשמליים כפסולת עירונית לא מסודרת, יש להשתמש במתקני איסוף נפרדים. יש ליצור קשר עם הרשות המקומית לקבלת מידע לגבי דרך האיסוף הזמינה. במידה ומכשירים חשמליים מושלכים במזבלות רגילות, חומרים מסוכנים יכולים לדלוף לתוך מי התהום ולהיכנס שרשרת המזון, דבר המזיק לבריאות שלך ולרווחתם של כלל התושבים והחי. בעת החלפת מכשירים ישנים בחדשים, החנות ו/או נותני השירות למינהם מחויבים על פי חוק ללקחת את המכשיר הישן שלכם ולהשליכם ללא תשלום.

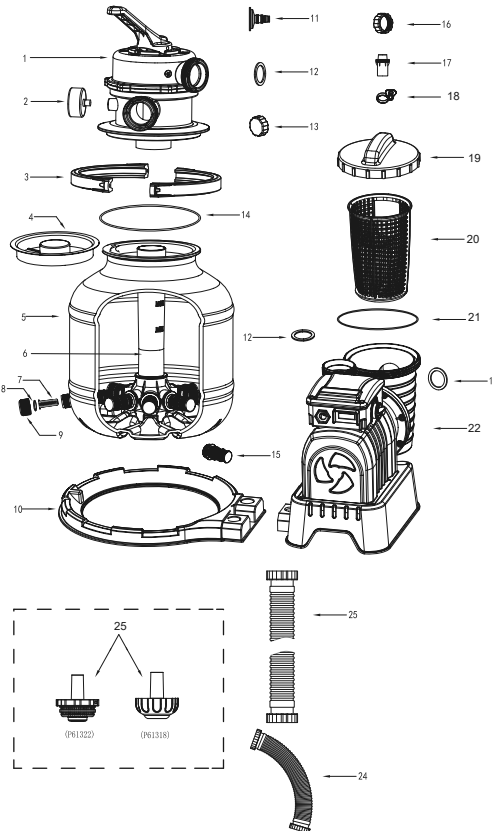
מאפיינים



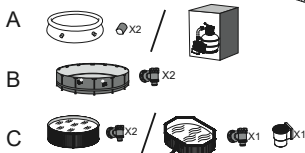
קוטר מיכל החול	254 מ"מ
שטח סינון יעיל	0.05 מ"ר
לחץ עבודה מירבי	12PSI
לחץ במיכל החול בזמן עבודה	<6.5PSI
טמפרטורת מים מירבית	35°C
חול	לא כלול בערכה
גודל גרגרי החול	מס' 20 מסוג סיליקה, 0.45-0.85 מ"מ
כמות חול	9-ק"ג

חלקי המשאבה

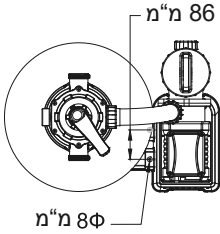
לפני התקנת המשאבה, הכירו את החלקים ומיקומם על המשאבה.



מס'	דגם החלק	A	B	C
1	P03831	1	1	1
2	P61138ASS16	1	1	1
3	P03832	2	2	2
4	P61209ASS16	1	1	1
5	P03837	1	1	1
6	P03838	1	1	1
7	P61211ASS16	1	1	1
8	P6581ASS16	1	1	1
9	P6580ASS16	1	1	1
10	P03839	1	1	1
11	P6614ASS16	1	1	1
12	P6029ASS16	5	5	5
13	P03830	1	1	1
14	P61214ASS16	1	1	1
15	P03841	8	8	8
16	P03829	1	1	1
17	P6916ASS16	0	0	2
18	P6124ASS16	0	0	2
19	P6561ASS16	1	1	1
20	P6562ASS16	1	1	1
21	P6563ASS16	1	1	1
22	P03846IL	1	1	1
23	P03836	1	1	1
24	P6518ASS16	2	2	2
25	P61322ASS16	0	0	1
	P61318ASS16	0	0	1



A - בריכות עם פייה 32 מ"מ
 B - בריכות עם שני ברזים
 C - בריכות עם דופן מתכת



86 מ"מ

80 מ"מ

סעיף 1: ההרכבה (יש להצטייד במברג "פיליפס")

1. יש להוציא את כל מרכיבי המשאבה מהאריזה ולוודא שלא חסר אף חלק ושכל החלקים שלמים. במידה ונתגלה חלק פגום, יש לפנות אל המקום ממנו המשאבה ו/או הבריכה נרכשה או לפנות אל מרכז השירות.

2. משאבת החול תותקן על משטח יציב ומפולס מומלץ להשתמש באריח בטון. המשאבה תותקן על משטח בגובה זהה לגובה קרקעית הבריכה. יש למקם את המשאבה כך שהפתחים ובורר המצבים יהיו נגישים להפעלה, לתחזוקה ולפרוק לתקופת החורף.

3. ניתן לאבטח את משאבת החול אל המשטח עליו היא מותקנת בטון/ עץ, ישנם שני חורים במקום בו בסיס המנוע מתחבר אל בסיס מיכל החול, המרחק בין החורים הוא 110 מ"מ וקוטרו 8 מ"מ. יש להצטייד ב 2 ברגים שהקוטר שלהם יהיה 8 מ"מ ו 2 אומים. (לא כלולים בערכה).

מילוי מיכל החול בערכה.

הערה: יש להשתמש אך ורק בחול שהוגדר על ידי היצרן. יש לוודא שהחול לא מכיל אבן גיר ולא חימר. החול צריך להיות: חול סיליקה מס' #20 כאשר גודל גרגרי החול צריך להיות בטווח שבין 0.45 - 0.85 מ"מ, משאבה זו תכיל כ-9 ק"ג. במידה ולא משתמשים בחול עם הנתונים המוגדרים, ביצועי המשאבה יהיו נחותים ועלולים לגרום לנזק למשאבה ולהפרת האחריות עליה.

הערה: כאשר ממלאים, בכדי למנוע גרימת נזק לדיזות שבתחתית מיכל החול, יש למלא קצת מים לפני בכדי ליצב את הצינור המרכזי והדיזות המחוברות אליו.

הערה: חול הקווארץ או כדורי הצמר POLYSPHARE אינם כלולים בערכה.

הערה: כאשר משתמשים בכדורי הצמר, החישוב יהיה: כל 28 גרם של כדורי הצמר הוא שווה ערך ל-1 ק"ג של חול קווארץ.

חשוב: יש להשתמש בחול סיליקה מס' 20 עם משאבת החול שלכם. חול זה סונן במיוחד כך שיכול ללכוד חלקיקים בטווח 20 - 100 מיקרון. ישנה אפשרות שלכלוך עדין יכול לעבור ולחזור בחזרה לבריכה. דבר זה נורמלי, במיוחד אם הלכלוך עדין מאוד.

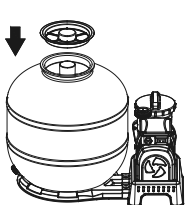
כדי להגביל זאת עדיף לבצע את הוראות התחזוקה ולבצע את פעולות ה-Rinse ו-Backwash על פי ההנחיות. ובתדירות גבוהה.

אנו ממליצים ליצור קשר עם איש כימיקלים מוסמך בכדי לרכוש מוצר שיכול לגבש את הלכלוך כך שילכד במשאבה, תחזוקה נכונה של החול תביא למיטוב ויעילות בניקוי. כשאתם שואבים את קרקעית הבריכה שיש בה כמות גדולה של פסולת, יש לבצע את פעולת התחזוקה בסיים כל ניקוי חצי מהבריכה.

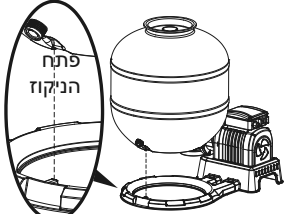
זכור לשטוף מחדש ולשטוף את החול לאחר שאיבת אבק של קרקעית הבריכה כל אחד זמן.

התקנת המשאבה

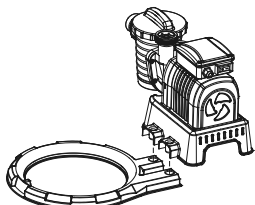
1. חיבור בסיס מיכל החול
2. העמדת מיכל החול על הבסיס
3. הושבת מגן הצינור המרכזי



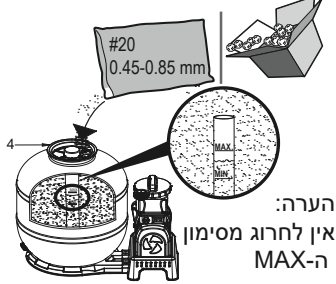
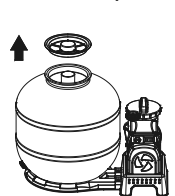
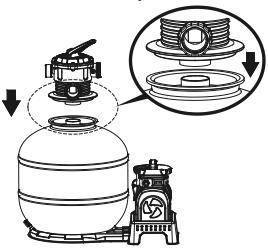
6. התקנת בורר המצבים



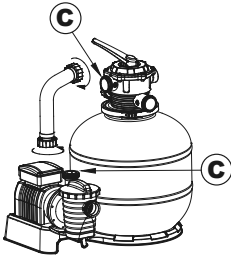
5. הסרת מגן הצינור המרכזי



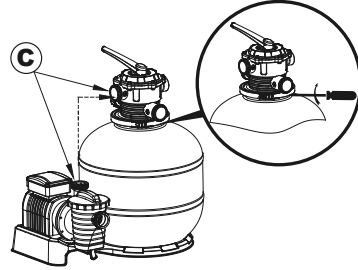
4. מילוי מיכל החול



8. יש לחבר את הצינור המקשר בין שני פתחי "C" (בין המשאבה לבין בורר המצבים)

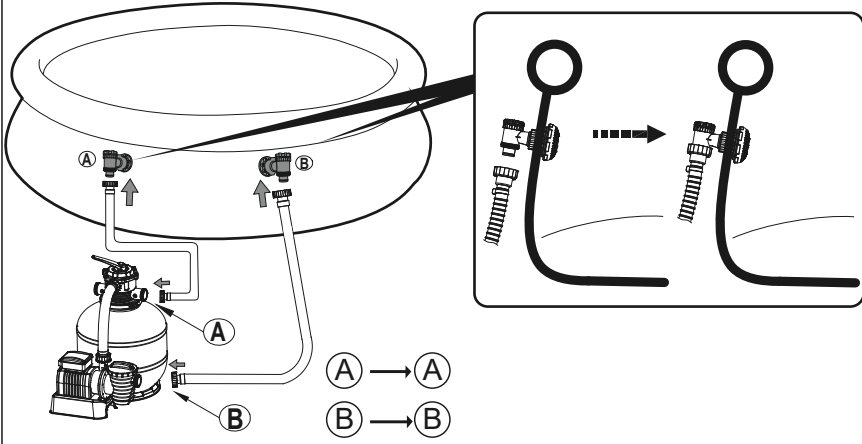


7. לפני קיבוע בורר המצבים, יש לדאוג לכך שפתח "C" יהיה בכיוון יחידת המנוע.

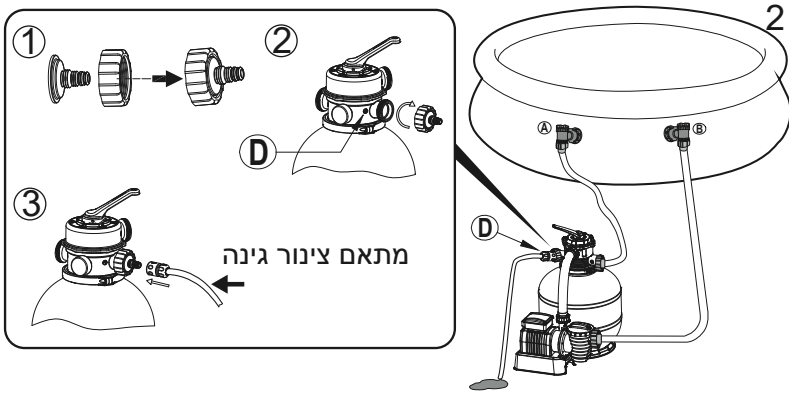


חיבור המשאבה לבריכה

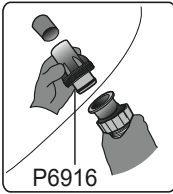
1



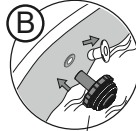
2



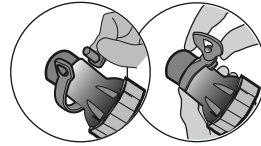
חיבור לבריכה עם פתחים לצנרת 32 מ"מ בעזרת מתאמי קוטר



P61318



P61322

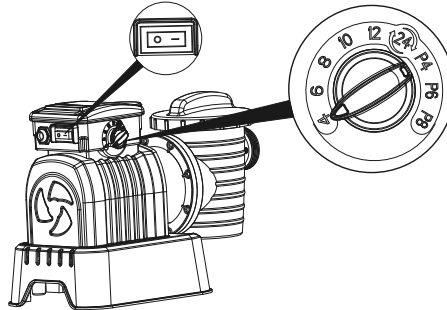


עצור - יש לקרוא בקפידה את המדריך לפני השימוש במשאבה

הפעלה

קוצב הזמן

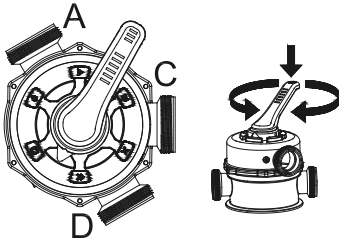
1. חברו את תקע החשמל אל שקע תקני, מוארק כראוי והממוקם מעל גובה המים בבריכה, להפעלת המשאבה, לחצו על מתג ההפעלה והעבירו אותו למצב "ON" (-). המשאבה תתחיל לפעול מיד.
 2. לכיבוי המשאבה יש ללחוץ על מתג ההפעלה ולהעבירו למצב "OFF" מצב (0).
 3. לאחר הפעלת המשאבה, ניתן לקבוע את משך זמן העבודה של המשאבה, זמן מנוחת המשאבה על ידי סיבוב מתג קוצב הזמן, יש לשים לב לנתונים הנמצאים בטבלה למטה.
 4. כאשר מתג קוצב הזמן מוסת לנקודה חדשה, הזמן הקודם שנקבע מבוטל ומחזור חדש של עבודה מתחיל.
 5. כל פעם שהמשאבה מופעלת מחדש, מחזור חדש של עבודה מתחיל, המחזור מתחיל בהתאם למצב מתג קוצב הזמן.
- הערה:** במידה ומתג קוצב הזמן נקבע ל-24, המשאבה תעבוד למשך 24 שעות ברציפות ללא הפסקה.



זמן מחזור /ש	זמן מנוחה /ש	משך זמן עבודה /ש	מצב מתג קוצב הזמן
24	20	4	4
24	18	6	6
24	16	8	8
24	14	10	10
24	12	12	12
24	0	24	24
8	4	4	P4
12	6	6	P6
16	8	8	P8

מבט כולל על בורר המצבים במשאבה:

אזהרה: בכדי למנוע נזק לציוד ופגיעה אפשרית. יש לנתק את התקע החשמלי של המשאבה לפני כל שינוי בבורר המצבים. שינוי מצב בבורר המצבים בזמן פעולת המשאבה עלול לגרום לנזק בבורר המצבים ועלול לגרום לפגיעה כמו גם עלול לגרום לנזק ברכוש. יש ללחוץ על הידית ולסובבה עד להגעה למצב הנדרש. המצבים בבורר המצבים, בורר המצבים קובע אחד מ-6 מצבים קבועים במשאבה, FILTER, RINSE, BACKWASH, CLOSED, CIRCULATE, DRAIN.



הערה: אין למקם את בורר המצבים במצב ביניים בין שני מצבים קבועים. אחרת זה עלול לגרום לנזילת מים.

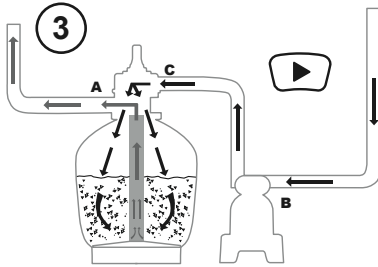
יש לשים לב: בכדי למנוע נזילת מים, יש לסגור את הפקק בפתח D.

לפני הפעלה ראשונה של המשאבה יש לדאוג לכך שהמשאבה ומיכל החול יהיו מלאים במים. לאחר חיבור המשאבה לבריכה, יש להעביר למצב BackWash ולפתוח את פתח D מבלי להפעיל את המנוע, ולהמתין עד שמים יזרמו מפתח D, דבר זה מראה כי המשאבה מלאה במים.

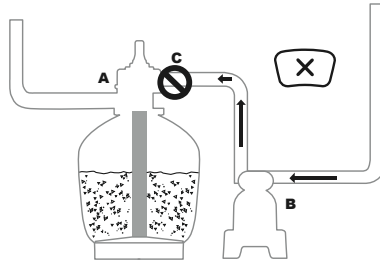
כמו כן **במידה ומשתמשים בחול קווארץ**, יש לשטוף ולהדק את החול תחילה. (בין כל שינוי מצב ומצב של בורר המצבים חובה לכבות את המשאבה).

1. פעולת BackWash למשך דקה, 2. לכבות את המשאבה 3. להעביר למצב Rinse. ולהעביר למצב סינון

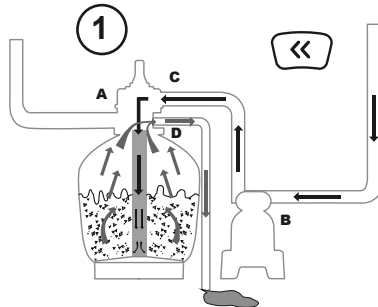
FILTER - מצב זה מיועד לסינון מי הבריכה, מצב זה יהיה פעיל כ-99% ממשך זמן הפעלת המשאבה, במצב זה המים מועברים ומסוננים דרך מצע החול. **במצב זה פתח D סגור.**



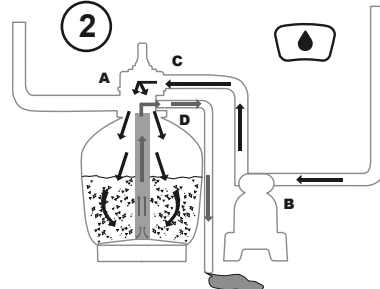
CLOSED - מצב זה חוסם מעבר מים בין משאבת החול אל הבריכה. אסור לחבר את המשאבה לחשמל כאשר היא במצב CLOSED. אסור להפעיל את המשאבה במצב CLOSED אחרת ייגרם נזק למשאבה.



BACKWASH - מצב זה יישמש אתכם לפעולה ראשונית לשיטפת החול שמגיע מיצרן החול, במצב זה משתמשים לצורך נקיית מצע החול, מים נשאבים מטה דרך הצינור המרכזי עוברים דרך מצע החול סביב ויוצאים דרך פתח D. התנאי לסיים פעולה זו הוא יציאת מים צלולים. והפעלה של דקה לפחות במצב זה. **במצב זה פתח D חייב להיות פתוח.**

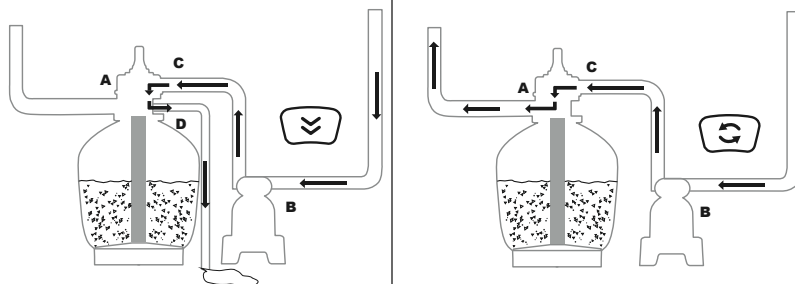


RINSE - במצב זה משתמשים תמיד לאחר סיום פעולת ה-BACKWASH אם בהפעלה ראשונה של המשאבה לצורך שטיפת החול ואם כל שבוע בעת פעולת שטיפת החול לצורך תחזוקת המשאבה. פעולה זו מנקה ומהדקת את החול במיכל החול. כיוון זרימת המים הוא דרך החול למטה ועליה דרך הצינור המרכזי ויוצאה דרך פתח D. **במצב זה פתח D חייב להיות פתוח.**



DRAIN - פעולה זו מרוקנת את המים מהבריכה. בפעולה זו המים עוקפים את מיכל החול ולא עוברים דרכו. המים נשאבים ויוצאים דרך פתח D במקום לחזור אל הבריכה. חשוב מאוד לשים לב למפלס המים בזמן השימוש בפעולה זו. **אזהרה!** אין להפעיל את המשאבה על מצב "יבש" כלומר שמפלס המים ירד אל מתח לגובה הפייה המדרימה מים אל מחוץ לבריכה. זהירות, יש לשים לב כי המים זורמים למקום היכול להכיל אותם. **במצב זה פתח D פתוח.** אזהרה: כאשר מרוקנים את הבריכה או שוטפים את החול יש לזכור כי פתח D חייב להיות פתוח. יש לוודא כי המשאבה כבויה לפני פתיחת פתח D.

CIRCULATE - פעולה זו עוקפת את מצע הסיון ומזרימה מים ישירות מהמנוע אל הבריכה חזרה. בפעולה זו משתמשים כאשר מיכל החול נשבר, או רוצים לבצע פעולת סיחרור מהירה של המים. מצב זה עוזר לפיזור מהיר של הכימיקלים בחלל הבריכה. **במצב זה פתח D סגור.**



הערה: יש להיוועץ עם הרשות המקומית על הדרך ולאן לבצע את ניקוז המים מהבריכה. **אסור** להפעיל את המשאבה כאשר בורר המצבים נמצא במצב CLOSED. **אסור** להשאיר את בורר המצבים במקום בו הוא בין שני מצבים. בכדי למנוע יציאת מים, יש לסגור את פתח D כאשר הוא לא בשימוש.

שחרור האויר מהמשאבה

יש להעביר את בורר המצבים למצב BACKWASH כאשר פתח D פתוח ללא הפעלת המנוע ולהמתין עד ליציאת מים מפתח D, יש לוודא כי הפתחים בבריכה חופשיים ללא פקקים ו/או הברזים פתוחים ומאפשרים יציאת מים מהבריכה.

חשוב לבצע פעולה זו בכל תחילת עונה ו/או לאחר הרכבת המשאבה מחדש.

יש לבצע את פעולות ה-BACKWASH וה-RINSE לפני הפעלת המשאבה בפעם הראשונה בכדי לנקות את החול.

אזהרה: אין להפעיל המשאבה על "יבש"

1. לחצו על ידית בורר המצבים והעבירו אותה למצב BACKWASH.

2. הפעילו את המשאבה לפרק זמן של 3-5 דקות

לפחות לצורך ניקוי החול וודאו שתוך כדי המים הופכים לצלולים. פתח D צריך להיות פתוח במצב זה.

3. כבו את המשאבה והעבירו את בורר המצבים למצב RINSE.

4. הפעילו את המשאבה לפרק זמן של דקה (1) אחת לפחות. מצב זה מהדק את חול ומוציא מים דרך פתח D.

קעת המשאבה מוכנה לפעולת הסיון

1. קעת ניתן להעביר למצב FILTER ולסנן את המים.

2. הוסיפו מים לבריכה במידת הצורך.

חשוב מאוד:

תהליכים אלו משתמשים במי הבריכה לצורך שטיפת החול ותחזוקת המשאבה, יש לחזור ולמלא מים בהתאם. במידה ומפלס

המים ירד אל גובה פתח היניקה של המים בבריכה, כבו מייד את המשאבה והשלימו מים חסרים.

הפעלת המשאבה במצב סינון - FILTER.

1. כעת כשהמשאבה מוכנה לשימוש. יש להעביר את בורר המצבים למצב FILTER (סינון).

הערה: בכדי למנוע סכנת התחשמלות, יבשו את עצמכם ו/או את סביבת המשאבה.

חשוב: לפני ההפעלה, וודא כי מיכל החול יושב ביציבות על בסיסו וכי המערכת מחוברת כהלכה, כל צינור הלמקום המיועד.

2. הפעילו את המשאבה. הערה: משאבת החול כעת החלה את תהליך סינון המים. יש לוודא כי המים

זורמים במערכת. יש לבדוק את מד הלחץ ולוודא כי הלחץ הנראה במד הלחץ פחות 6.5PSI כאשר המשאבה בפעולה. **(מד הלחץ לא מראה את קצב זרימת המים!!)**



תחזוקת המשאבה

זהירות: יש לכבות את המשאבה ולוודא כי היא מנותקת מהחשמל לפני כל פעולת תחזוקה. אחרת קיימת סכנת פציעה ומוות. במהלך עבודת המשאבה מצטבר המון לכלוך שעם הזמן מהווה מחסום לתנועת המים במשאבה. לכלוך זה גורם להעלאת הלחץ בתוך מיכל החול. עקבו אחר הוראות הבטיחות ומנעו פציעה ו/או לנזק ברכוש.

בזמן עבודת המשאבה מצטבר לכלוך, הלחץ במיכל החול עולה וקצב זרימת המים יורד.

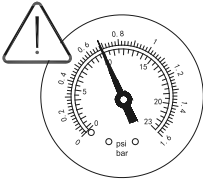
זהירות !!

כאשר הלחץ במד הלחץ הוא 6.5PSI או גבוה יותר, זה הזמן לנקות את מצע החול. עקבו ובצעו את הפעולות הנדרשות

בסעיפים 2 ו-3: RINSE- BACKWASH. בכדי למנוע תקלות בצעו את פעולות התחזוקה אחת לשבוע.

הערה: מד הלחץ מאפיין את הלחץ המצטבר בתוך מיכל החול ולא מודד קצב זרימת מים. מומלץ לנקות את מצע החול אחת לחודש או בהתאם לתדירות השימוש בבריכה ובתנאים הסביבתיים והמים. כמו כן במידה

ואתם מנקים את הבריכה בעזרת ערכת נקיון הנעזרת בכח יניקת המשאבה יש לנקות את החול מיד לאחר סיום פעולת נקיון הבריכה.



נקיון מסנן השיער

1. יש לכבות את המשאבה והעבירו את בורר המצבים למצב CLOSED.

2. סיגרו את הברזים בדופן הבריכה.

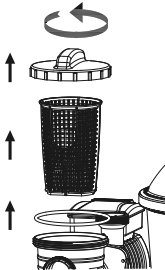
3. הסירו את מכסה מסנן השיער על ידי סיבובו נגד כיוון השעון.

4. הוציאו את הסלסלה ונקו את הלכלוך שהצטבר בה.

5. החזירו את הסלסלה למקומה. וודאו כי החור בסלסלה מקביל לחו בבית מסנן השיער.

6. וודאו כי אטם מכסה מסנן השיער מונח במקומו. וסיגרו חזרה את מכסה מסנן השיער.

7. פתחו את הברזים בדופן הבריכה.



הערה: יש לבדוק את סלסלת מסנן השיער לעיתים תכופות. לכלוך מצטבר במסנן השיער חוסם את מעבר המים וגורם לירידה בביצועי המשאבה.

הורדת מפלס המים וריקון הבריכה.

1. יש לכבות את המשאבה ולהעביר את בורר המצבים למצב DRAIN.
 2. יש לנתק את הצינור בין נקודות החיבור A במשאבת החול ו-A בבריכה וחברו אותו לפתח D.
 3. הפעילו את המשאבה בכדי לרוקן את המים.
 - אזהרה: אל תפעילו את המשאבה "על יבש", יש להפסיק את פעולת המשאבה בזמן שמפלס המים מתקרב לכדי 4 ס"מ מעל פתח יניקת המים בדופן הבריכה (הפתח הנמוך)
- ### הכנה לחורף ואחסנה
1. במקומות בהם הטמפרטורה בחורף מגיעה ל-5°C ומטה ו/או המים יכולים להגיע לנקודת קיפאון. יש לנתק את המשאבה מהבריכה. משאבה הנשארת מחוברת לבריכה במקום בו מים יכולים לקפוא ויגרמו לנזק במשאבה האחריות תפוג.
 1. בצעו את תהליך ה-BACKWASH בהתאם לסעיפים 2 ו-3.
 2. רוקנו את הבריכה בהתאם להוראות במדריך למשתמש.
 3. פיתחו את פקק ניקוז המים ממיכל החול ואפשרו למים להתנקז.
 4. נתקו את הצינורות הן מהמשאבה והן מהבריכה.
 5. רוקנו את החול מהמשאבה לחלוטין ויבשו את כל מרכיבי המשאבה.
 6. הרחיקו את משאבת החול מהבריכה ואחסנו אותה במקום סגור יבש והרחק מהישג ידם של ילדים.
 7. משאבה זו איננה מיועד לשימוש בתקופת החורף, יש להקפיד ולבצע את הפעולות בסעיפים הקודמים ליבש את המשאבה ולאחסנה במקום סגור ויבש. כיסוי "ניילון" ו/או חיפוי כמו דק או חדר סגור לא מהווים תחליף לניתוק המשאבה מהבריכה לפני החורף ואחסנת המשאבה.

בעיות נפוצות

פתרונות	הגורם לבעיה	בעיה
<ul style="list-style-type: none"> - גודל גרגירי החול המומלץ הוא 0.45-0.85 מ"מ, חול סיליקה מס' 20. - יש לכבות את המשאבה לפני כל החלפת מצב ב בורר המצבים. - יש לבדוק אם גובה החול במיכל החול הוא בטווח שבין MIN ל-MAX. - החליפו את מסנן השיער- יש להחליף את החול. 	<ul style="list-style-type: none"> - גרגירי החול קטנים מידי. - בורר המצבים הוסת בזמן שהמנוע עבד. - גובה החול במיכל גדולה מידי. - מסנן השיער שבור 	<ul style="list-style-type: none"> חול זורם אל הבריכה
<ul style="list-style-type: none"> - הסירו את הפקקים מהפיות בדופן הבריכה והכניסו במקומם את מסנן הדופן. - שנו את מצב בורר המצבים למצב FILTER. - נקו את מסנן החול בתוך מיכל החול. - פנו אל מרכז השרות לתמיכה. 	<ul style="list-style-type: none"> - הפקקים או אחד מהם לא הוסר. - בורר המצבים במצב CLOSED - מסנן השיער מלא בכלוך - מערכת הסינון במיכל החול שבורה 	<ul style="list-style-type: none"> אין זרימת מים
<ul style="list-style-type: none"> - יש לבצע את פעולת ה-BACKWASH - יש לבדוק את החול ולהחליפו במידת הצורך. - יש לבצע את פעולת ה-BACKWASH עד ליציאת מים צלולים. - החליפו את מד הלחץ. 	<ul style="list-style-type: none"> - מצע החול צבר המון לכלוך - מצע החול צבר כמות גדולה של אבנית. - פעולת ה-BACKWASH לא נעשתה מספיק זמן. - מד הלחץ שבור. 	<ul style="list-style-type: none"> לחץ חזק מצטבר בתוך מיכל החול
<ul style="list-style-type: none"> - העבירו את מצב בורר המצבים למצב מוגדר. - החליפו את אטם הגומי 	<ul style="list-style-type: none"> - בורר המצבים נמצא בין שני מצבים. - אטם הגומי פגום. 	<ul style="list-style-type: none"> בורר המצבים נזל
<ul style="list-style-type: none"> - יש לייבש את בורר המצבים במקום הנכון - יש למקם את האטמים במקום הנכון - יש לחזק ולאבטח את הצינורות. 	<ul style="list-style-type: none"> - אטם הגומי לא במקומו. - אטם הגומי פגום. - הצינורות משוחררים 	<ul style="list-style-type: none"> נזילה במחברים

אחריות

חברת פולטון בע"מ מתחייבת בזאת למתן אחריות עבור המוצר בהתאם לתנאים הבאים:

1. תקופה האריות תקפה מתאריך הרכישה לפי הפירוט הבא:
 - 12 חודשי אחריות למנוע משאבת הסינון
 - 3 חודשי אחריות על שאר רכיבי המשאבה
2. האחריות תקפה אך ורק בהצגת הוכחת קניה (חשבונית/קבלה) ע"י הלקוח.
3. האחריות תקפה אך ורק עבור הרוכש המקורי של מוצר והיא אינה ניתנת להעברה.
4. פולטון אינה מתחייבת כי המוצר יפעל ללא תקלות או הפרעות כלשהן.
5. האחריות תקפה עבור מוצר שסופקו ע"י פולטון בע"מ בלבד.
6. השירות יינתן במרכז השירות של פולטון בלבד, שינוע המכשיר אל המרכז וממנו בחזרה יהיה באחריות הלקוח.
7. במידה ותמצא תקלה או בעיה במוצר במסגרת האחריות, פולטון רשאית להחליט לפי שיכול דעתה אם לתקן את המוצר בארץ או בחו"ל, להחליפו או החלפת חלקים ממנו, למוצר חלופי מחדש. ללקוח לא תהיה זכות לדרישת מוצר חדש או מוצר טוב יותר מבחינה תפקודית.
8. האחריות אינה תחול על המוצר במידה וימצא כי הלקוח השתמש במוצר לא כפי שמפורט בהוראות השימוש. כמו כן, האחריות אינה תחול על המוצר במקרים של נזק מכוח עליון, בעיות חשמל בבית הלקוח, תקלה באספקת מים או מים באיכות השונה מהמוגדר, שבר מכני מגורם חיצוני או התקנה ללא אמצעי הגנה כנדרש בכלל המקצוע.
9. האחריות אינה תחול על המוצר במידה וימצא כי המוצר אינו עבר אחזקה שוטפת ע"פ הוראות היצרן.
10. האחריות אינה תחול על תקלות עקב הצטברות אבנית לגוף החימום, משאבת הסינון והצנרת הפנימית. למניעת נזקי אבנית יש להשתמש בתכשירים למניעת הצטברות אבנית בתדירות קבועה בכפוף להוראות היצרן.
11. במידה ויידרש תיקון למוצר על פולטון הזכות להחליט היכן יתבצע התיקון (במרכז השירות או בבית הלקוח)
12. למעט ההתחייבויות הכלולות בתעודה זו מובהר כי בשום מקרה לא יהיו פולטון או נציג מטעמה אחראים כלפי הלקוח או צד שלישי לנזק עקיף או תוצאתי, לרבות אובדן זמן ו/או אובדן הכנסות או פגיעה במוניטין אשר עלולים להיגרם כתוצאה משימוש במוצר, כתוצאה מאי תקינותו או כתוצאה מפעולות לצורך מתן שירות למוצר. אחריות פולטון או נציג מטעמה לנזק ישיר תהא מוגבלת למחיר המוצר בלבד.
13. האחריות עבור המוצר תקפה עבור שימוש ביתי בלבד! האחריות אינה תקפה לשימוש מסחרי או מוסדי (בתי מלון, אכסניות, בתי אירוח, צימרים וכו..).

